

Finanse oświaty samorządu na tle grupy porównawczej

Widliszki 2021





Dla każdego samorządu-użytkownika Centrum Kompetencji VULCAN korzystającego z pakietów Plus lub Professional, corocznie przygotowujemy zindywidualizowany raport na temat finansów jego oświaty. Prezentuje on aktualną sytuację oraz jej zmiany w dłuższym okresie. Przedstawia również informacje o danej JST na tle grupy samorządów, które mają podobne warunki organizacji i finansowania oświaty.

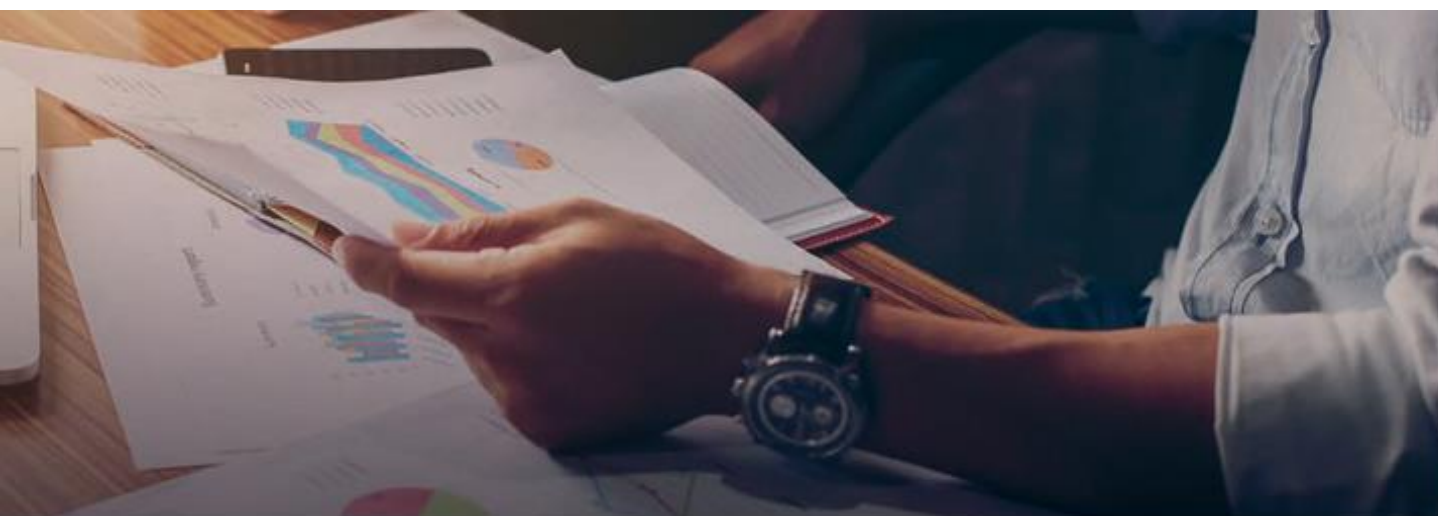
Niniejszy dokument jest raportem przykładowym

ck.vulcan.pl



Spis treści

1. Wprowadzenie	2
1.1. Jak czytać wykresy	2
2. Finanse oświaty a finanse całej JST	3
2.1. Dochody a bieżące wydatki oświatowe	3
2.2. Wydatki i dochody oświaty – ich struktura i zmiany w czasie	6
2.2.1. Wydatki	6
2.2.2. Dochody	12
2.2.3. Wydatki a dochody	14
3. Objaśnienia metodologiczne	16
3.1. Wydatki budżetowe	16
3.2. Dochody budżetu związane z oświatą	16
3.3. Luka między bieżącymi wydatkami a bieżącymi dochodami oświaty	17



1. Wprowadzenie

W niniejszym opracowaniu przedstawiamy zestawienia opisujące finanse oświaty w mieście Widliszki na tle samorządów o podobnych warunkach organizacji i finansowania oświaty – w tym wypadku są to gminy miejskie powyżej 5 tys. mieszkańców.

Poniższe wykresy i tabele można wykorzystać w informacji o realizacji zadań oświatowych, a także do analizy trendów zmian w bieżącym i strategicznym zarządzaniu oświatą.

1.1. Jak czytać wykresy

Wykresy zawarte w tym opracowaniu zbudowane są wg jednolitego wzorca:

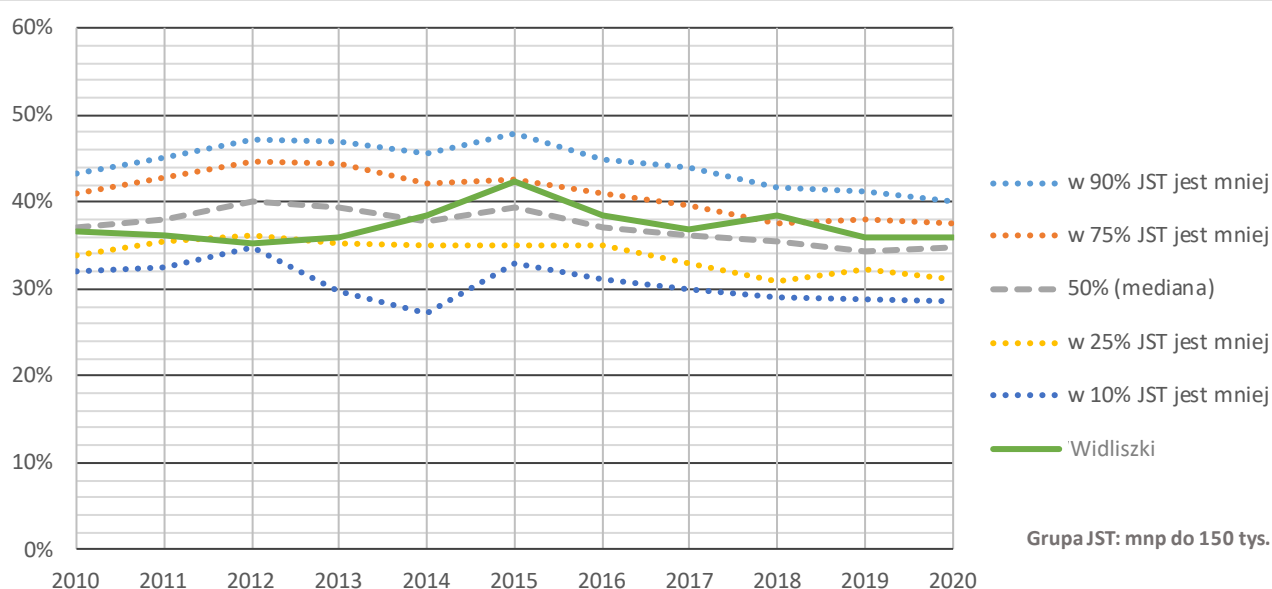
- Na osi poziomej zaznaczone są kolejne lata, a na osi pionowej wartości liczbowe badanego wskaźnika.
- Zielona linia ciągła łączy wartości wskaźnika wyliczonego dla wybranej JST w kolejnych latach.
- Środkowa, szara linia przerywana pokazuje medianę, czyli wartość przeciętną, która dzieli grupę badanych samorządów na dwie połowy – w jednej połowie badanych samorządów wartość badanego wskaźnika jest mniejsza, a w drugiej większa od mediany.
- Kropkowane pomarańczowe linie dzielą obszary wartości wskaźników na ćwiartki, tzn. w 75% samorządów wartości wskaźnika są większe niż to wskazuje dolna pomarańczowa linia, a w 25% samorządów wartości tego wskaźnika są mniejsze. Analogicznie w 75% samorządów wartości wskaźnika są mniejsze niż to wskazuje górna pomarańczowa linia, a w 25% samorządów wartości tego wskaźnika są większe.
- Skrajne niebieskie, kropkowane linie pokazują wartości wskaźników, powyżej (w wypadku górnej linii) i poniżej (w wypadku dolnej linii) których mieszczą się wartości wskaźnika 10% samorządów.

Przebieg zielonej ciągłej linii odzwierciedla wieloletnie trendy zmian wskaźnika w Widliszkach, a jej obserwacja na tle pozostałych linii, ukazujących sytuację podobnych samorządów, pozwala łatwo zauważyć, kiedy te trendy są typowe, a kiedy odbiegają od tego, co działo się w innych samorządach. Jednocześnie możliwe jest zorientowanie się, czy wartości badanego wskaźnika są wysokie, czy niskie na tle grupy porównawczej.

2. Finanse oświaty a finanse całej JST

Wykres prezentuje zmiany udziału wydatków oświatowych¹ w łącznych wydatkach budżetu samorządu. W budżecie oświaty uwzględniane są wszystkie wydatki z działów 801 i 854 oraz wydatki wynikające z realizacji innych zadań oświatowych w tym dotowania szkół prowadzonych przez inne podmioty.

Wykres 1. Wydatki oświatowe w budżecie JST – Widliszki na tle podobnych JST



2.1. Dochody a bieżące wydatki oświatowe

Głównym źródłem finansowania oświaty samorządowej jest część oświatowa subwencji ogólnej dla jednostek samorządu terytorialnego, czyli tzw. subwencja oświatowa. Ponadto na realizację niektórych zadań oświatowych samorządy otrzymują dotacje z budżetu państwa, w pewnych wypadkach opłaty wnoszą rodzice uczniów, a niekiedy samorząd ma dochody z wynajmu pomieszczeń w jednostkach oświatowych lub sprzedaży ich usług lub wytworów. Jednak prawie zawsze wpływy z wymienionych wcześniej źródeł nie pokrywają wszystkich wydatków, dlatego samorządy współfinansują oświatę z własnych środków.

Do oceny stopnia owego współfinansowania używamy procentowego wskaźnika luki między bieżącymi wydatkami² a dochodami oświaty³. Interpretacja tego wskaźnika jest następująca:

■ Jeśli wskaźnik luki między wydatkami a dochodami wynosi 0, to wydatki bieżące na zadania oświatowe są równe sumie subwencji i pozostałych dochodów oświaty.

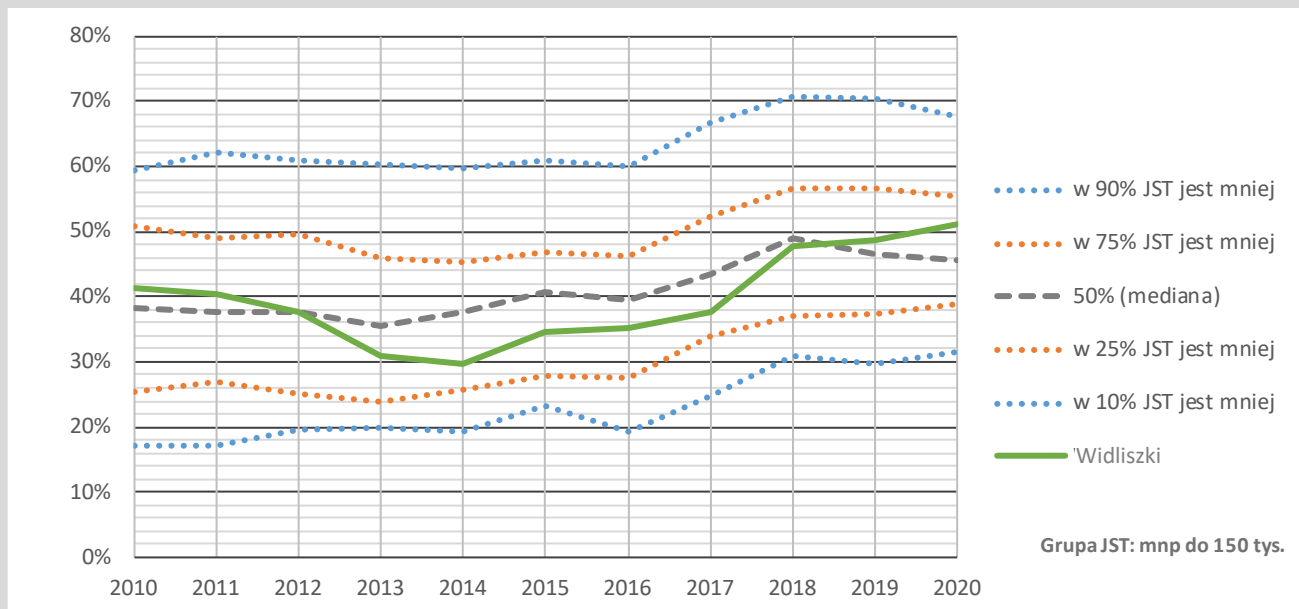
¹ Sposób wyliczania wydatków oświatowych oraz innych wielkości, które mogą być różnie rozumiane i wyliczane na różne sposoby, wyjaśniony jest w rozdziale *Objaśnienia metodologiczne*.

² Przy wyliczaniu luki między wydatkami a dochodami pomijamy dochody i wydatki majątkowe (inwestycyjne) oraz dochody przypisane do paragrafu 097, które formalnie nie są dochodami majątkowymi. Jednak w wielu wypadkach do paragrafu 097 przypisywane są znaczące kwoty dofinansowań inwestycji w oświacie, które mocno zaburzą porównania.

³ W minionych latach używaliśmy podobnie skonstruowanego wskaźnika obrazującego wielkość luki między wydatkami subwencjonowanymi a subwencją oświatową. Jednak od 2017 r., w związku z rozpoczęciem subwencjonowania sześciolatków w przedszkolach, wskaźnik ten stał się niepoliczalny, ponieważ sprawozdania budżetowe nie zawierają danych, które umożliwiają wyodrębnienie wydatków na utrzymanie sześciolatków w przedszkolach z całości wydatków przedszkoli.

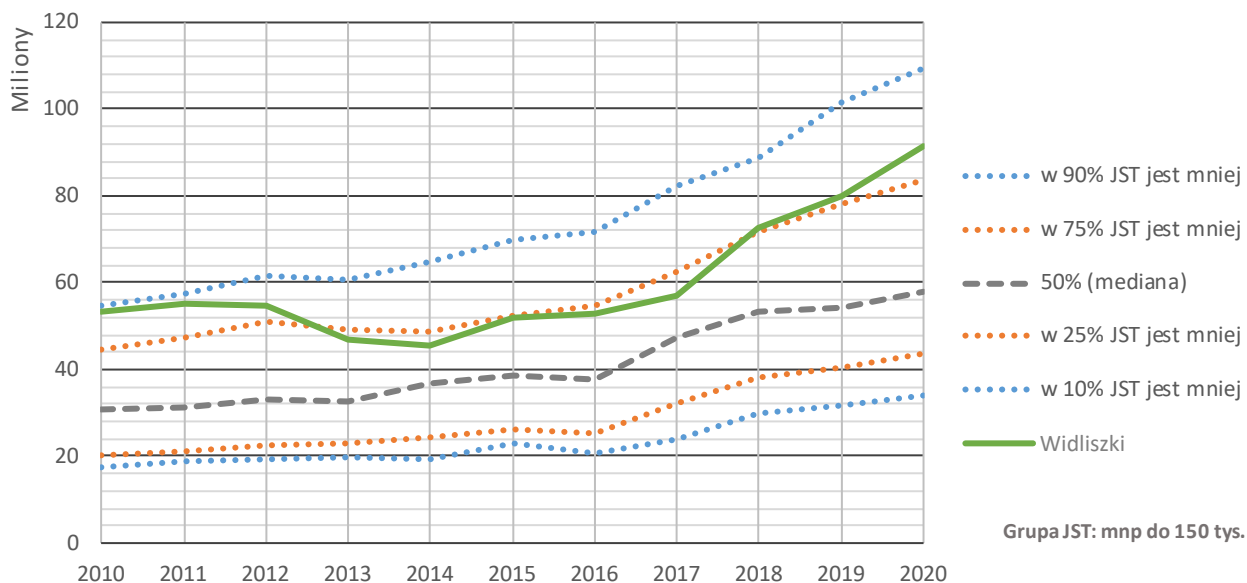
- Jeśli wskaźnik wynosi np. 15%, to wydatki są o 15% wyższe od dochodów.
- Jeśli zaś wskaźnik jest ujemny, to bieżące wydatki oświaty są niższe od dochodów.

Wykres 2. Luka między bieżącymi wydatkami a dochodami oświaty w ujęciu procentowym – Widliszki na tle podobnych JST



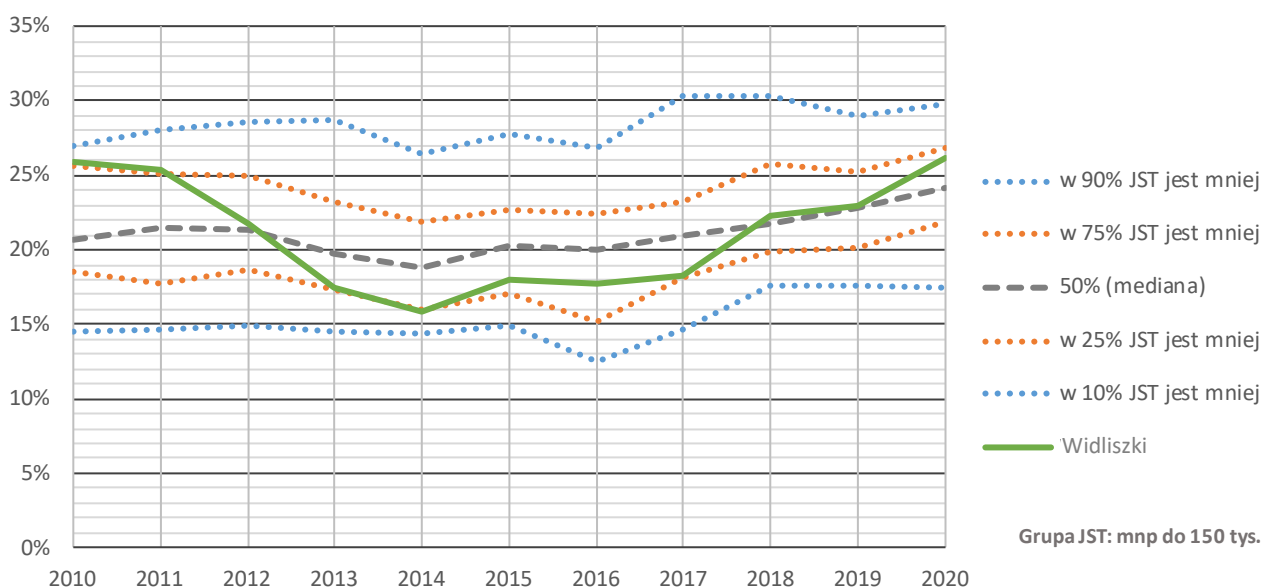
Wykres 2 przedstawia zmiany procentowego wskaźnika luki między wydatkami a dochodami oświaty, a wykres 1. ilustruje, jak zmieniała się kwota tej luki, tzn., ile pieniędzy pozyskanych z dochodów pozaoświatowych samorząd musiał przeznaczyć na sfinansowanie bieżącej działalności placówek oświatowych.

Wykres 1. Luka między bieżącymi wydatkami a dochodami oświaty w ujęciu kwotowym – Widliszki na tle podobnych JST



Na wykresie 2 widoczny jest stosunek luki między bieżącymi wydatkami a dochodami oświaty do pozaoświatowych dochodów własnych. Wskaźnik ten odzwierciedla więc rzeczywisty wysiłek finansowy samorządu związany z utrzymaniem oświaty.

Wykres 2. Stosunek luki między bieżącymi wydatkami a dochodami oświaty do pozaoświatowych dochodów własnych – Widliszki na tle podobnych JST



2.2. Wydatki i dochody oświaty – ich struktura i zmiany w czasie

2.2.1. Wydatki

W tabelach 1-2 i na wykresach 3 i 4 przedstawione są wydatki oświatowe Widliszek w minionych latach w podziale na główne grupy wyodrębnione na podstawie paragrafów klasyfikacji budżetowej. Przy czym dwie pierwsze z wymienionych tabel i wykresy zawierają informacje o wydatkach finansowanych ze źródeł krajowych (czwarta cyfra paragrafu równa 0), a tabela 2 przedstawia wydatki finansowane ze środków europejskich.

Wydatki osobowe to wydatki na wynagrodzenia i pochodne od wynagrodzeń wszystkich pracowników oświaty. Dotacje to głównie dotacje wypłacane przez samorząd innym podmiotom, np. organom prowadzącym szkoły niepubliczne, jednak w niektórych JST do 2010 r. dotacje obejmowały także wydatki na finansowanie przedszkoli, które mogły mieć wtedy organizacyjno-prawną formę zakładów budżetowych. Na wydatki majątkowe w oświacie składają się praktycznie wyłącznie wydatki na inwestycje i zakupy inwestycyjne.

Oczywiście największą częścią wydatków oświatowych są wydatki osobowe. Na wielkość i zmiany tych wydatków wpływa m.in. liczba etatów nauczycieli i pracowników administracji i obsługi, wprowadzane przez ministra edukacji podwyżki wynagrodzeń, a także podwyżki wynagrodzeń spowodowane awansem zawodowym nauczycieli, podnoszeniem ich wykształcenia, zwiększaniem stażu pracy, czy też zmianami w regulaminie wynagradzania nauczycieli oraz podwyżki wynagrodzeń pracowników administracji i obsługi szkół.

Analizując dane o kosztach wynagrodzeń, warto pamiętać, że w latach 2012-2017 nie podnoszono zasadniczych wynagrodzeń nauczycieli.

Wydatki majątkowe (inwestycyjne) mają nieregularny przebieg, co jest zrozumiałe ze względu na ich specyfikę. W trakcie realizacji dużego zadania inwestycyjnego takie wydatki mogą stanowić sporą część łącznych wydatków oświatowych. Natomiast po zrealizowaniu inwestycji mogą spaść do zera.

Tabela 1. Wydatki oświatowe w podziale na rodzaje wydatków związane z paragrafami klasyfikacji budżetowej (bez wydatków ze środków unijnych)

Rok	Osobowe	Rzeczowe	Majątkowe	Dotacje	Razem
2004	11 053 716	2 332 625	1 469 232	2 998 296	17 853 869
2005	11 609 256	3 247 855	1 200 442	3 202 470	19 260 023
2006	12 119 776	3 478 344	543 663	3 355 093	19 496 876
2007	13 928 431	4 906 791	698 599	2 142 694	21 676 515
2008	16 358 096	5 436 935	1 360 849	899 628	24 055 508
2009	17 673 265	4 718 148	4 462 906	1 160 513	28 014 832
2010	18 703 709	4 353 133	184 738	1 586 339	24 827 919
2011	19 608 522	5 225 015	1 809 436	1 494 909	28 137 882
2012	20 398 221	3 747 756	14 994	1 718 605	25 879 576
2013	19 747 466	5 618 814	7 096	2 029 502	27 402 878
2014	20 407 693	4 992 850	24 510	2 060 440	27 485 493
2015	20 490 945	5 093 727	133 480	2 422 293	28 140 445
2016	20 652 920	4 858 808	880 452	2 985 801	29 377 981
2017	21 379 087	5 296 074	266 874	3 143 582	30 085 617
2018	23 143 369	5 358 071	811 383	3 360 389	32 673 212
2019	25 127 616	5 415 704	615 891	3 845 331	35 004 542
2020	28 399 790	4 730 405	405 122	4 573 855	38 109 172
2021	30 651 967	5 468 465	2 040 937	4 993 019	43 154 388

Wykres 3. Wydatki oświatowe w podziale na rodzaje wydatków związane z paragrafami klasyfikacji budżetowej (bez wydatków ze środków unijnych)

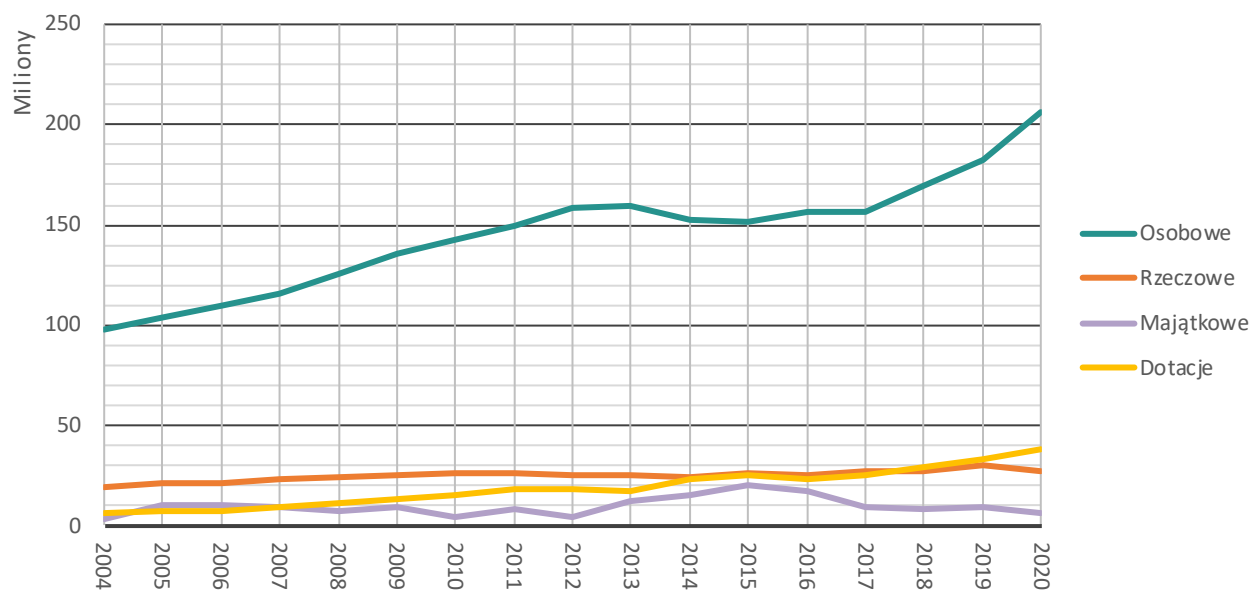
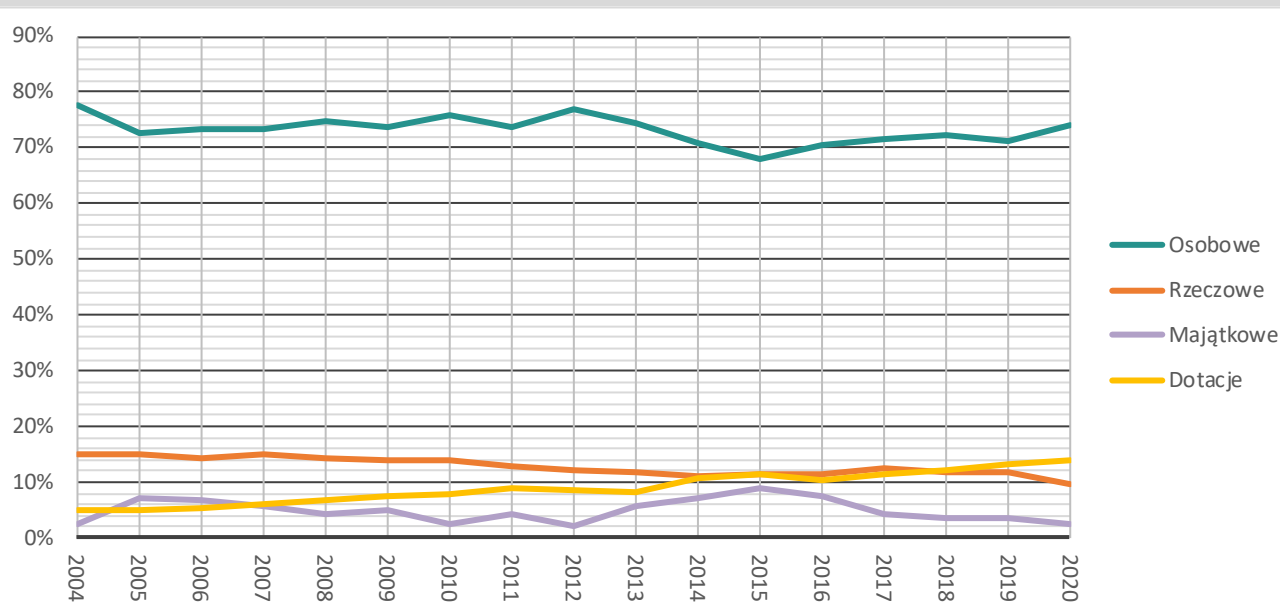


Tabela 1. Wydatki oświatowe w podziale na rodzaje wydatków związane z paragrafami klasyfikacji budżetowej w układzie procentowym (bez wydatków ze środków unijnych)

Rok	Osobowe	Rzeczowe	Majątkowe	Dotacje
2004	77,5%	15,0%	2,5%	5,0%
2005	72,8%	15,2%	7,2%	4,9%
2006	73,5%	14,4%	6,9%	5,2%
2007	73,5%	14,9%	5,8%	5,9%
2008	74,8%	14,3%	4,2%	6,8%
2009	73,7%	13,9%	5,1%	7,3%
2010	75,8%	13,8%	2,5%	7,9%
2011	73,8%	12,8%	4,4%	9,0%
2012	77,0%	12,2%	2,2%	8,6%
2013	74,4%	11,7%	5,6%	8,2%
2014	70,9%	11,2%	7,1%	10,8%
2015	68,0%	11,6%	9,0%	11,4%
2016	70,5%	11,5%	7,6%	10,4%
2017	71,5%	12,7%	4,3%	11,5%
2018	72,4%	11,7%	3,6%	12,3%
2019	71,3%	11,8%	3,7%	13,2%
2020	73,9%	9,7%	2,5%	13,9%

Wykres 4. Wydatki oświatowe w podziale na rodzaje wydatków związane z paragrafami klasyfikacji budżetowej w układzie procentowym (bez wydatków ze środków unijnych)

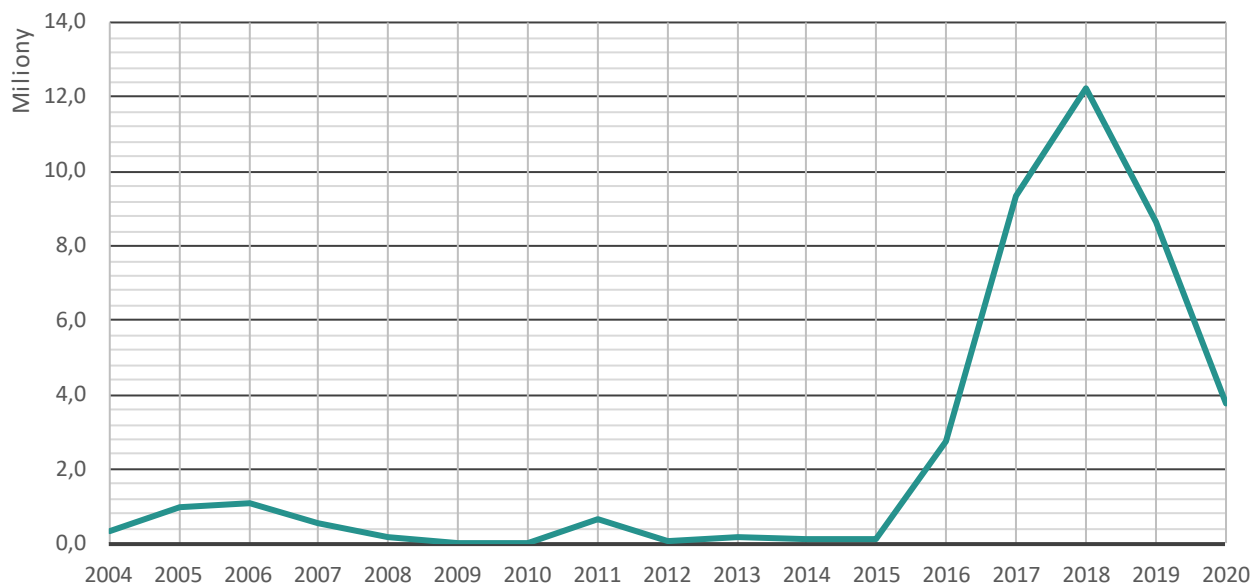


W tabeli 2 przedstawiono wydatki finansowane ze środków europejskich.

Tabela 2. Wydatki oświatowe finansowane ze środków europejskich w podziale na rodzaje działalności związane z paragrafami klasyfikacji budżetowej

Rok	Osobowe	Rzeczowe	Majątkowe	Dotacje	Razem
2004		322 226			322 226
2005	2 400	955 811			958 211
2006	26 400	1 066 667			1 093 067
2007	28 800	512 055			540 855
2008	64 365	112 267	11 607		188 239
2009		1 390			1 390
2010		9 077			9 077
2011	16 740	82 544	542 620		641 904
2012	3 853	70 161			74 014
2013	1 799	172 712	0		174 511
2014	21 181	73 781	0		94 962
2015	42 942	87 325			130 267
2016	5 980	117 238	2 606 631		2 729 849
2017	280 279	526 926	8 511 414		9 318 619
2018	969 157	636 150	10 659 604		12 264 911
2019	1 253 095	3 380 169	4 026 091		8 659 355
2020	744 026	846 673	2 178 764		3 769 463

Wykres 5. Łączne wydatki oświatowe finansowane ze środków europejskich



W kolejnych dwóch tabelach przedstawiona jest struktura wydatków w podziale na rodzaje działalności wyodrębniane na podstawie rozdziałów klasyfikacji budżetowej. W drugiej z tych tabel nie uwzględniono wydatków majątkowych. Analizując te zestawienia, warto pamiętać, że zmiany w klasyfikacji budżetowej mogą wywierać wpływ na zmiany struktury rozpatrywanej pod tym kątem. Chodzi tu szczególnie o wyodrębnienie wydatków na organizację nauki uczniów ze specjalnymi potrzebami edukacyjnymi. Brak wydatków w odpowiednich rubrykach tabeli przed 2015 r. nie oznacza, że w tym czasie nie było uczniów ze specjalnymi potrzebami edukacyjnymi, oznacza tylko, że do 2014 r. ta kategoria wydatków nie była wyodrębniana.

Tabela 3. Wydatki oświatowe w podziale na rodzaje działalności związane z rozdziałami klasyfikacji budżetowej (bez wydatków ze środków europejskich)

Grupa rozdziałów	2013	2014	2015	2016	2017	2018	2019	2020
Przedszkola	21 809 297	22 743 749	25 941 232	29 329 439	27 527 772	29 776 871	33 154 190	36 615 171
Oddz. przedszk. w SP	3 173 390	3 108 913	1 830 043	1 658 388	1 364 124	1 137 121	1 070 072	1 101 919
Inne formy wych. przedszk.			163 030	147 177	68 512	78 082	50 257	48 627
SP	47 837 051	44 875 100	42 268 814	48 200 772	45 627 689	56 182 528	64 186 407	78 037 011
Gimnazja	28 781 041	28 040 138	27 295 604	24 409 209	22 166 114	16 122 380	7 544 041	
LO	22 639 051	30 358 510	29 277 593	23 493 371	23 887 667	19 592 170	21 069 315	29 765 789
Szk. zawodowe	40 399 989	39 937 100	38 263 741	35 204 132	34 511 214	39 660 051	49 173 067	53 189 917
LP	2 081 691	974 438						
CKU, CKP, ODZ	4 460 853	4 138 186	3 833 787	3 861 450	3 841 392	4 137 340	4 471 246	5 073 787
Specj.org.nauki-przedszk.			2 285 071	2 896 669	3 295 460	4 157 017	4 508 293	3 613 356
Specj.org.nauki-szkoły.			9 451 222	10 555 465	11 961 221	13 006 671	16 729 088	10 624 123
Przedszkola specj.								570 632
Wczesne wspom. rozwoju					311 254	375 803	414 722	681 077
SP specj.	4 335 990	4 325 789	4 588 151	4 586 293	5 458 556	6 240 316	8 377 160	12 984 572
Gimnazja specj.	3 594 316	3 552 841	3 600 458	3 687 253	3 683 417	3 271 223	1 825 365	
LO specj.	372	0						0
Szk. zawodowe specj.	6 936 164	6 624 646	6 125 475	5 943 372	6 418 550	6 878 035	7 356 900	8 636 576
LP specj.	6 702							
Specj. OS-W	875 358	860 559	920 985	810 896	809 779	785 818	663 757	660 177
Młodz. ośrodki wych.	3 799 639	3 891 397	3 904 292	3 958 580	4 114 796	4 284 701	4 608 403	4 817 404
Szkoły artyst.	4 258 467	4 469 945	4 574 548	4 648 703	4 890 389	5 137 723	5 315 479	5 595 706
Kwalif. kursy zawodowe				84 161	142 812	187 715	223 453	211 496
Stołówki	1 828 829	1 927 379	3 576 681	3 093 689	2 133 909	2 418 277	2 661 861	2 933 981
Świetlice	3 465 543	3 340 917	3 432 742	3 623 048	3 559 033	4 359 513	4 528 948	4 917 204
Dowożenie	472 752	466 332	474 685	492 816	462 361	474 291	487 260	393 220
Internaty i bursy	1 773 295	1 861 280	2 069 262	2 081 509	2 174 808	2 387 698	3 156 295	3 297 818
Schroniska młodzieżowe	82 792	83 247	92 937	81 874	79 412	83 040	61 942	16 451
Pomoc materialna	1 767 691	1 674 850	1 367 730	1 206 316	1 044 842	882 277	776 319	633 769
PP-P	3 236 703	3 181 224	3 252 421	3 288 848	3 255 485	3 331 199	3 534 647	3 912 418
Dokształcanie nauczycieli	761 019	626 113	472 096	460 356	832 642	781 514	870 602	873 624
ZEAS-y	460 322	475 375	530 473	552 072				
CUW-y					1 459 123	2 456 320	4 544 814	5 369 681
Inne oświatowe	4 933 524	3 243 013	3 759 863	2 978 779	3 738 472	5 971 341	3 758 032	3 708 153
Razem	213 771 841	214 781 041	223 352 936	221 334 637	218 820 805	234 157 035	255 121 935	278 283 659

Włocławek (mnp)

Tabela 4. Wydatki oświatowe, bez wydatków majątkowych, dotacji i ze środków europejskich, w podziale na rodzaje działalności związane z rozdziałami klasyfikacji budżetowej

Grupa rozdziałów	2013	2014	2015	2016	2017	2018	2019	2020
Przedszkola	18 576 973	19 100 918	18 214 812	19 393 349	19 275 235	21 923 752	23 861 329	26 653 207
Oddz. przedszk. w SP	3 173 390	3 108 913	1 830 043	1 658 388	1 339 133	1 101 614	984 355	975 887
SP	45 025 782	43 472 425	40 171 833	41 521 415	42 181 425	48 900 055	56 830 081	70 105 287
Gimnazja	23 062 309	20 776 670	18 228 553	18 728 543	16 697 273	12 462 387	5 767 310	
LO	17 924 792	15 942 567	14 896 619	14 873 369	14 941 358	15 135 992	16 025 189	21 577 682
Szk. zawodowe	31 340 352	30 545 581	30 675 447	30 016 323	30 210 279	31 651 540	34 353 852	41 953 432
LP	2 081 691	974 438						
CKU, CKP, ODZ	4 460 853	4 138 186	3 833 787	3 861 450	3 841 392	4 137 340	4 471 246	5 073 787
Specj.org.nauki-przedszk.			2 234 277	2 310 477	2 236 554	2 713 342	2 934 078	1 656 963
Specj.org.nauki-szkoły.			9 451 222	10 528 053	11 879 946	12 725 317	16 384 248	10 162 141
Przedszkola specj.								570 632
Wczesne wspom. rozwoju					129 272	104 725	86 933	297 146
SP specj.	4 335 990	4 325 789	4 588 151	4 586 293	5 329 655	6 240 316	8 278 760	10 424 731
Gimnazja specj.	3 594 316	3 552 841	3 600 458	3 687 253	3 683 417	3 271 223	1 825 365	
LO specj.	372	0						0
Szk. zawodowe specj.	6 936 164	6 624 646	6 125 475	5 943 372	6 418 550	6 878 035	7 356 900	8 636 576
LP specj.	6 702							
Młodz. ośrodki wych.	3 799 639	3 891 397	3 904 292	3 946 661	4 114 796	4 229 296	4 539 403	4 817 404
Szkoły artyst.	4 258 467	4 469 945	4 574 548	4 648 703	4 890 389	5 137 723	5 315 479	5 595 706
Kwalif. kursy zawodowe				84 161	142 812	187 715	223 453	211 496
Stołówki	1 828 829	1 912 115	2 117 412	2 092 377	2 133 909	2 385 495	2 649 861	2 868 814
Świetlice	3 465 543	3 340 917	3 432 742	3 623 048	3 559 033	4 359 513	4 528 948	4 917 204
Dowożenie	472 752	466 332	474 685	492 816	462 361	474 291	487 260	393 220
Internaty i bursy	1 366 953	1 492 940	1 552 661	1 646 314	1 777 347	2 028 554	2 291 566	2 266 443
Schroniska młodzieżowe	82 792	83 247	92 937	81 874	79 412	83 040	61 942	16 451
Pomoc materialna	1 760 776	1 667 075	1 367 505	1 206 316	1 044 842	882 277	776 319	633 769
PP-P	3 236 703	3 181 224	3 252 421	3 288 848	3 204 315	3 257 018	3 434 641	3 823 975
Dokształcanie nauczycieli	761 019	626 113	472 096	460 356	832 642	781 514	870 602	873 624
ZEAS-y	460 322	475 375	530 473	552 072				
CUW-y					1 459 123	2 456 320	4 523 535	5 369 681
Inne oświatowe	2 133 910	2 171 582	2 194 884	2 266 485	2 320 219	3 382 951	3 221 042	2 992 737
Razem	184 147 391	176 341 236	177 817 333	181 498 316	184 184 689	196 891 345	212 083 697	232 867 995

Włocławek (mmp)

Tabela 5. Wydatki oświatowe, bez wydatków majątkowych, dotacji i ze środków europejskich, w podziale na rodzaje działalności związane z rozdziałami klasyfikacji budżetowej w układzie procentowym

Grupa rozdziałów	2013	2014	2015	2016	2017	2018	2019	2020
Przedszkola	10%	11%	10%	11%	10%	11%	11%	11%
Oddz. przedszk. w SP	2%	2%	1%	1%	1%	1%	0%	0%
SP	24%	25%	23%	23%	23%	25%	27%	30%
Gimnazja	13%	12%	10%	10%	9%	6%	3%	
LO	9,7%	9,0%	8,4%	8,2%	8,1%	7,7%	7,6%	9,3%
Szk. zawodowe	17,0%	17,3%	17,3%	16,5%	16,4%	16,1%	16,2%	18,0%
LP	1,1%	0,6%						
CKU, CKP, ODZ	2,4%	2,3%	2,2%	2,1%	2,1%	2,1%	2,1%	2,2%
Specj.org.nauki-przedszk.			1,3%	1,3%	1,2%	1,4%	1,4%	0,7%
Specj.org.nauki-szkoły.			5,3%	5,8%	6,5%	6,5%	7,7%	4,4%
Przedszkola specj.								0,2%
Wczesne wspom. rozwoju					0,1%	0,1%	0,0%	0,1%
SP specj.	2,4%	2,5%	2,6%	2,5%	2,9%	3,2%	3,9%	4,5%
Gimnazja specj.	2,0%	2,0%	2,0%	2,0%	2,0%	1,7%	0,9%	
LO specj.	0,0%	0,0%						0,0%
Szk. zawodowe specj.	3,8%	3,8%	3,4%	3,3%	3,5%	3,5%	3,5%	3,7%
LP specj.	0,0%							
Młodz. ośrodki wych.	2,1%	2,2%	2,2%	2,2%	2,2%	2,1%	2,1%	2,1%
Szkoły artyst.	2,3%	2,5%	2,6%	2,6%	2,7%	2,6%	2,5%	2,4%
Kwalif. kursy zawodowe				0,0%	0,1%	0,1%	0,1%	0,1%
Stołówki	1,0%	1,1%	1,2%	1,2%	1,2%	1,2%	1,2%	1,2%
Świetlice	1,9%	1,9%	1,9%	2,0%	1,9%	2,2%	2,1%	2,1%
Dowożenie	0,3%	0,3%	0,3%	0,3%	0,3%	0,2%	0,2%	0,2%
Internaty i bursy	0,7%	0,8%	0,9%	0,9%	1,0%	1,0%	1,1%	1,0%
Schroniska młodzieżowe	0,0%	0,0%	0,1%	0,0%	0,0%	0,0%	0,0%	0,0%
Pomoc materialna	1,0%	0,9%	0,8%	0,7%	0,6%	0,4%	0,4%	0,3%
PP-P	1,8%	1,8%	1,8%	1,8%	1,7%	1,7%	1,6%	1,6%
Dokształcanie nauczycieli	0,4%	0,4%	0,3%	0,3%	0,5%	0,4%	0,4%	0,4%
ZEAS-y	0,2%	0,3%	0,3%	0,3%				
CUW-y					0,8%	1,2%	2,1%	2,3%
Inne oświatowe	1,2%	1,2%	1,2%	1,2%	1,3%	1,7%	1,5%	1,3%

Wrocławsk (mnp)

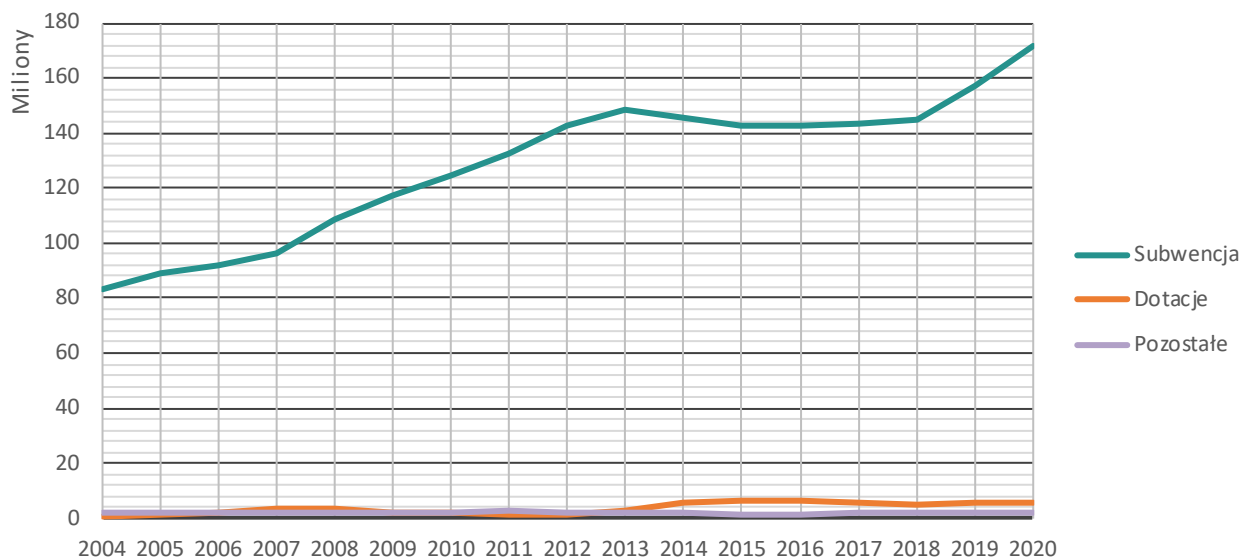
2.2.2. Dochody

Głównym źródłem finansowania oświaty samorządowej jest część oświatowa subwencji ogólnej dla jednostek samorządu terytorialnego, czyli tzw. subwencja oświatowa. Ponadto na realizację niektórych zadań oświatowych samorządy otrzymują dotacje z budżetu państwa, w pewnych wypadkach opłaty wnoszą rodzice uczniów, a niekiedy samorząd ma dochody z wynajmu pomieszczeń w jednostkach oświatowych lub sprzedaży ich usług lub wytworów.

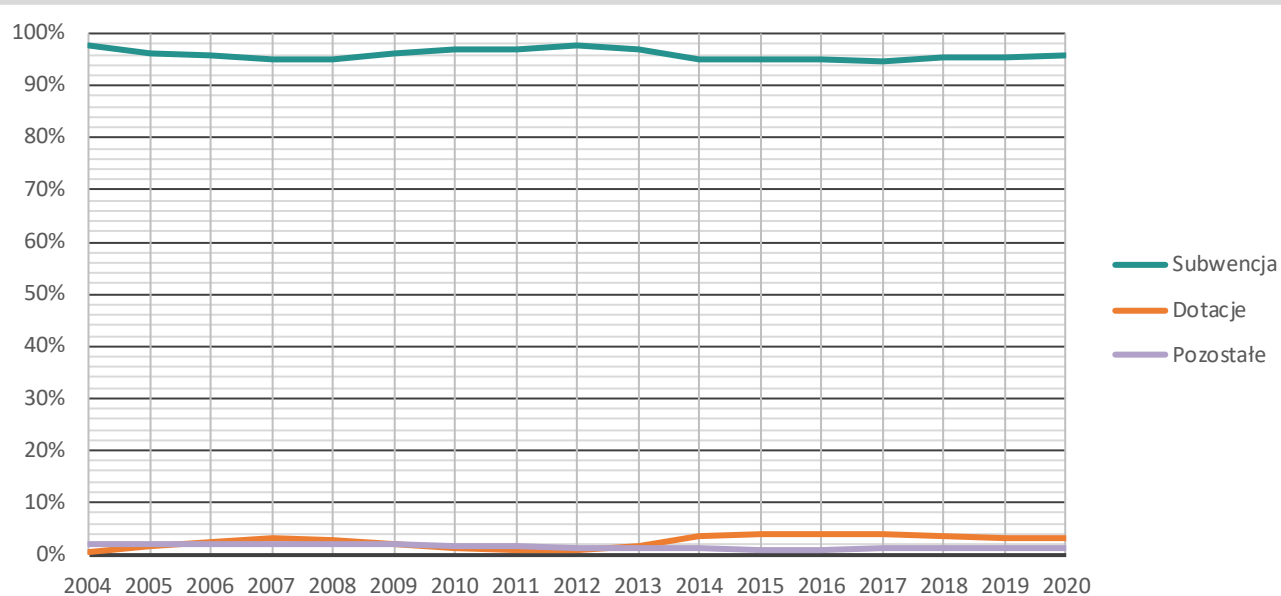
Tabela 6. Główne składniki bieżących dochodów oświaty

Rok	Subwencja	Dotacje	Pozostałe	Razem
2004	82 846 607	288 680	1 687 368	84 822 655
2005	89 354 317	1 468 068	1 872 302	92 694 687
2006	92 068 689	2 116 767	1 873 662	96 059 118
2007	95 944 981	3 054 110	2 060 538	101 059 629
2008	108 256 284	3 253 512	2 299 306	113 809 102
2009	117 568 763	2 268 831	2 304 314	122 141 908
2010	124 840 103	1 755 804	2 249 976	128 845 883
2011	132 754 017	1 426 746	2 437 948	136 618 711
2012	142 537 376	1 302 637	1 906 806	145 746 819
2013	148 136 960	2 765 359	1 958 531	152 860 850
2014	145 322 014	5 509 432	1 699 006	152 530 452
2015	142 654 113	6 127 832	1 345 069	150 127 014
2016	143 017 584	6 025 318	1 319 440	150 362 342
2017	143 463 140	5 880 527	1 855 846	151 199 513
2018	145 136 298	5 155 341	1 860 158	152 151 797
2019	157 451 063	5 418 194	1 802 141	164 671 398
2020	171 394 107	5 840 958	1 893 732	179 128 797

Wykres 6. Główne składniki bieżących dochodów oświaty



Wykres 7. Główne składniki bieżących dochodów oświaty w ujęciu procentowym



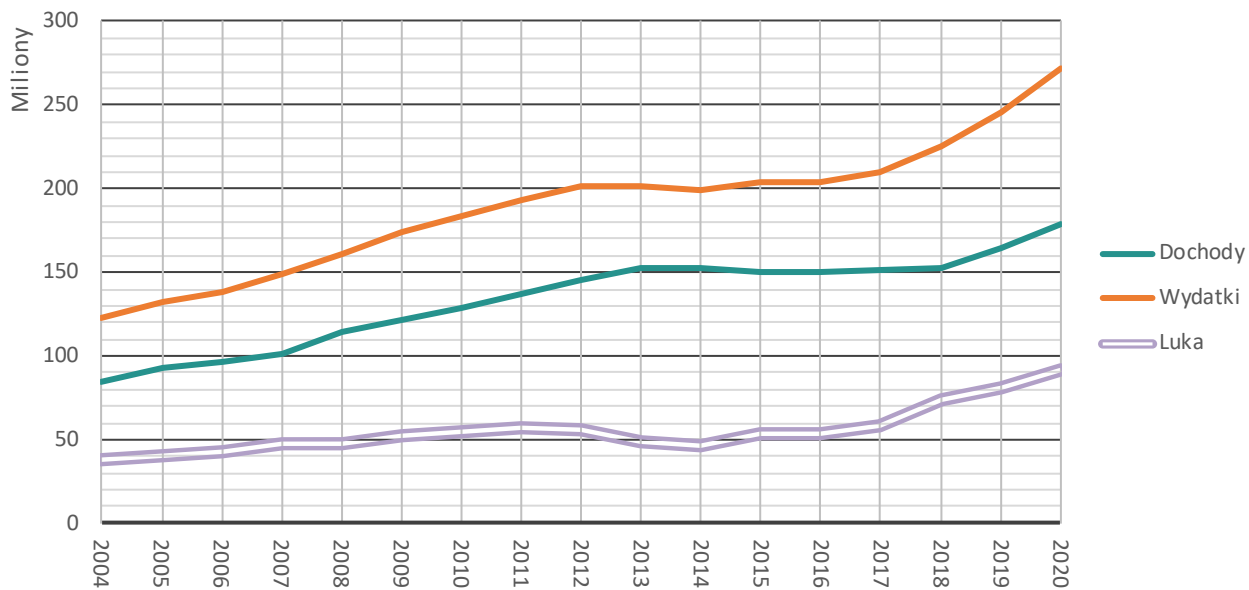
2.2.3. Wydatki a dochody

W zdecydowanej większości samorządów subwencja oświatowa, dotacje, wpłaty rodziców, dochody z wynajmu pomieszczeń itp. źródeł nie pokrywają bieżących wydatków na utrzymanie oświaty. Pisaliśmy już o tym w podrozdziale 2.1. *Dochody a bieżące wydatki oświatowe*. Przedstawiliśmy tam też informacje o wielkości luki między bieżącymi wydatkami a dochodami oświaty, którą prawie każdy samorząd terytorialny musi finansować z dochodów własnych. Poniższe zestawienia zawierają nieco więcej informacji, ponieważ prezentują również wielkości dochodów i wydatków i obejmują dłuższy okres.

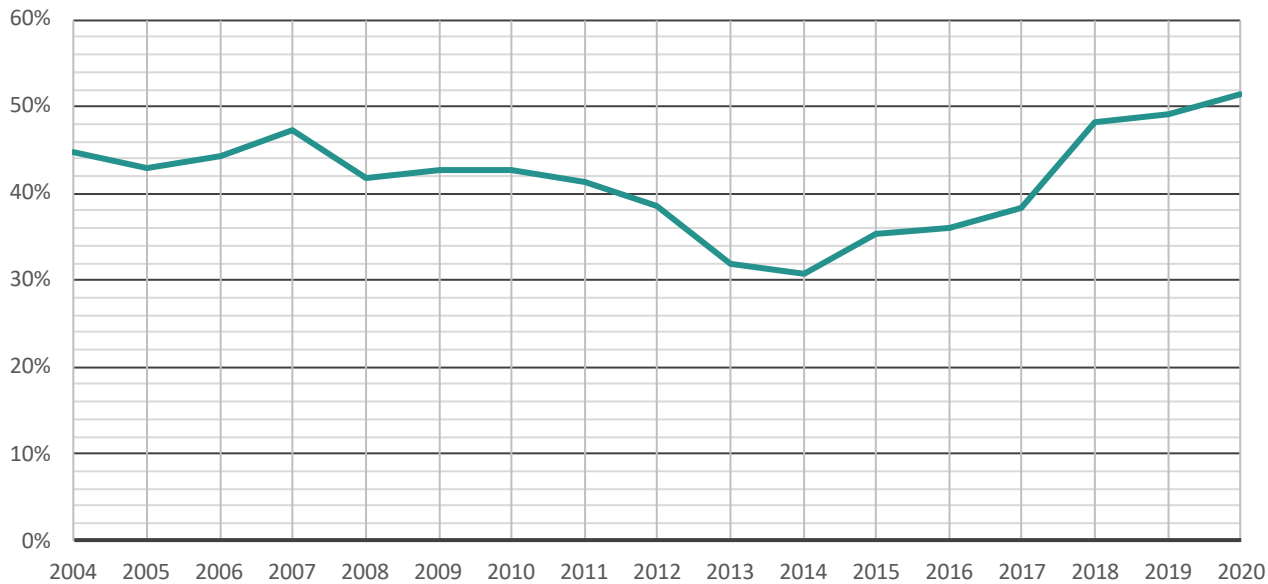
Tabela 7. Wydatki a dochody bieżące oświaty

Rok	Dochody	Wydatki	Luka między wydatkami a dochodami	Luka między wydatkami a dochodami w procentach
2004	84 822 655	122 887 037	38 064 382	44,9%
2005	92 694 687	132 524 426	39 829 739	43,0%
2006	96 059 118	138 610 719	42 551 601	44,3%
2007	101 059 629	148 826 188	47 766 559	47,3%
2008	113 809 102	161 368 361	47 559 259	41,8%
2009	122 141 908	174 215 474	52 073 566	42,6%
2010	128 845 883	183 903 435	55 057 552	42,7%
2011	136 618 711	193 221 992	56 603 281	41,4%
2012	145 746 819	201 851 488	56 104 669	38,5%
2013	152 860 850	201 707 282	48 846 432	32,0%
2014	152 530 452	199 493 889	46 963 437	30,8%
2015	150 127 014	203 314 145	53 187 131	35,4%
2016	150 362 342	204 485 337	54 122 995	36,0%
2017	151 199 513	209 312 852	58 113 339	38,4%
2018	152 151 797	225 642 909	73 491 112	48,3%
2019	164 671 398	245 699 257	81 027 859	49,2%
2020	179 128 797	271 448 786	92 319 989	51,5%

Wykres 8. Wydatki a dochody bieżące oświaty



Wykres 9. Luka między wydatkami a dochodami oświaty jako procent dochodów



3. Objasnienia metodologiczne

W niniejszym rozdziale zawarte są szczegółowe informacje o sposobach wyliczania użytych w opracowaniu miar i wskaźników.

Wskaźniki finansowe wyliczane są na podstawie danych z rocznych sprawozdań Rb-27s i Rb-28s. Jednostki samorządu zostały przypisane do poszczególnych kategorii wielkościowych na podstawie liczby ludności z 2018 r wg GUS i formy organizacyjnej JST z 2021 r.

3.1. Wydatki budżetowe

Na potrzeby niniejszego opracowania do *wydatków oświatowych* zaliczamy łączne wydatki z działów 801 (oświata i wychowanie) i 854 (edukacyjna opieka wychowawcza) oraz rozdziału 75085 (wspólna obsługa jednostek samorządu terytorialnego⁴).

Wydatki dzielimy na:

- *Wydatki majątkowe* – wydatki z paragrafów z zakresu od 600 do 699.
- *Wydatki bieżące*, które dzielimy na:
 - *wydatki osobowe* – wydatki z paragrafów 302, 401, 402, 404, 409, 411, 412, 413, 414, 417 i 478;
 - *dotacje* (wyplacane przez JST) – wydatki z paragrafów z zakresu od 200 do 299;
 - *wydatki rzeczowe* (pozostałe wydatki bieżące) – wydatki niezaliczane do wydatków osobowych, majątkowych i dotacji.

W konkretnych zastosowaniach rozróżniane są wydatki finansowane ze źródeł krajowych, przypisane do paragrafów z czwartą cyfrą równą zero oraz europejskich (zagranicznych), przypisane do paragrafów z czwartą cyfrą różną od zera.

3.2. Dochody budżetu związane z oświatą

Na potrzeby niniejszego opracowania do związanych z oświatą dochodów budżetu JST zaliczamy dochody z części oświatowej subwencji ogólnej dla jednostek samorządu terytorialnego (rozdział 75801, paragraf 292), a także dochody z działów 801 i 854 oraz rozdziału 75085.

Dochody te dzielimy na następujące kategorie:

- *Dochody majątkowe* – dochody z paragrafów 076, 077, 078, 080, 087, 618, 620, 625, 626, 628, 629, 630, 631, 632, 633, 634, 635, 641, 642, 643, 644, 645, 661, 662, 663, 634, 635, 666, 668, 669 oraz dochody z paragrafu 097⁵.
- *Dochody bieżące* – dochody niezaliczane do dochodów majątkowych, które dzielimy na:
 - *dotacje* (niemajątkowe) – dochody z paragrafów 200, 201, 202, 203, 204, 205, 206, 211, 212, 213, 216, 221, 222, 223, 224, 225, 231, 232, 238 i 244;
 - *pozostałe dochody bieżące*.

⁴ Z praktyki wynika, że choć wspólna obsługa może dotyczyć różnorodnych jednostek podległych JST, to zdecydowana większość (90% lub więcej) wydatków wykazywanych w tym rozdziale przeznaczona jest na obsługę jednostek oświatowych.

⁵ Paragraf 097 (wpływy z różnych dochodów) nie jest formalnie zaliczany do paragrafów dochodów majątkowych, ale w praktyce zdarza się przypisywanie do niego incydentalnych dochodów na finansowanie inwestycji oświatowych, które w znacznym stopniu zaburzają wieloletnie analizy dochodów bieżących oraz porównania między samorządami, ponieważ są o rzędy wielkości większe od pozostałych dochodów zaliczanych do tego paragrafu.

W konkretnych zastosowaniach rozróżniane są dochody ze źródeł krajowych, przypisane do paragrafów z czwartą cyfrą równą zero oraz europejskich (zagranicznych), przypisane do paragrafów z czwartą cyfrą różną od zera.

3.3. Luka między bieżącymi wydatkami a bieżącymi dochodami oświaty

Ilekcioć w niniejszym opracowaniu jest mowa o luce między wydatkami a dochodami, chodzi o lukę między bieżącymi wydatkami a bieżącymi dochodami oświaty w rozumieniu określonym poniżej.

Luka między bieżącymi wydatkami a bieżącymi dochodami oświaty w ujęciu kwotowym wyliczana jest jako różnica między *bieżącymi wydatkami oświatowymi* a *bieżącymi dochodami oświaty*.

Procentowy wskaźnik luki między bieżącymi wydatkami a bieżącymi dochodami oświaty wyliczany jest wg następującego wzoru:

$$\frac{\text{bieżące wydatki oświatowe}}{\text{bieżące dochody oświaty}} \cdot 100\% - 100\%$$

Przy czym:

- *bieżące wydatki oświatowe* to wydatki z działów 801 i 854 oraz z rozdziału 75085 (wspólna obsługa jednostek samorządu terytorialnego), z wyłączeniem wydatków majątkowych w rozumieniu określonym powyżej oraz wydatków finansowanych ze źródeł zagranicznych (czyli tych których czwarta cyfra paragrafu jest różna od 0);
- *bieżące dochody oświaty* to wpływy z subwencji oświatowej oraz dochodów bieżących w rozumieniu określonym powyżej z wyłączeniem dochodów ze źródeł zagranicznych (przypisanych do paragrafów z czwartą cyfrą różną od zera).



CENTRUM
KOMPETENCJI
VULCAN

Więcej informacji na temat Centrum Kompetencji VULCAN dla Jednostek Samorządu Terytorialnego znajdują Państwo na stronie ck.vulcan.pl/jst

W razie pytań zachęcamy również do kontaktu:

t: 71 757 29 29 m: ck@vulcan.edu.pl

t: 71 757 29 29 m: cok@vulcan.edu.pl